

Octobre 2013



SIMA

**Société d'investissement
dans la main-d'oeuvre d'Algoma**

Mise à jour du plan du marché du travail local

RÉSUMÉ

Le rôle principal de Société d'investissement dans la main-d'œuvre d'Algoma (SiMA) est de fournir des données actuelles du marché du travail aux intervenants communautaires et au public afin que les questions relatives à la main-d'œuvre d'Algoma puissent être identifiées et finalement abordées. En mars 2013, SiMA a publié le Rapport de planification du marché du travail local 2013 qui apporte une vision globale du marché du travail d'Algoma dans son ensemble et des marchés locaux du travail au sein du District. Ce rapport est une mise à jour du précédent et comprend les informations les plus récentes sur le marché du travail contenues dans l'Enquête nationale auprès des ménages de 2011.

En outre, le Ministère de la Formation et des Facultés et Universités (MTCU) a fourni à SiMA des données agrégées du programme d'Emploi d'Ontario (EO) pour le district d'Algoma. Ces données se concentrent sur les services de l'emploi (ES), l'alphabétisation et les compétences de base (AFB), les deuxièmes carrières (SC) et les programmes d'apprentissage. Les données donnent un aperçu du nombre de clients concernés dans l'Algoma et nous permet de les comparer à un niveau régional et provincial. Il permet également une comparaison entre les données sur l'emploi de l'Ontario et celles du marché du travail afin de donner un aperçu des problèmes tels que les déficiences, les chevauchements et les populations sous-desservies par les services locaux.

Dans le cadre du processus de rédaction du présent rapport, SiMA a travaillé avec les fournisseurs de services liés à l'emploi et à l'alphabétisation & aux compétences de base à travers Algoma pour vérifier les données et fournir des commentaires sur les résultats. Les commentaires de ces consultations ont été intégrés dans le rapport final.

Et enfin, une note sur les données : afin de mettre les données de l'Enquête nationale des ménages dans un certain contexte, nous les comparons souvent aux informations de l'enquête précédente de 2006. Les lecteurs doivent savoir que Statistique Canada affirme : «Il faut être prudent lorsque les estimations du NHS sont comparées aux estimations produites à partir du long formulaire de Recensement de 2006, surtout lorsque l'analyse implique de petites zones géographiques. Les utilisateurs sont invités à utiliser l'indicateur principal de qualité du NHS, le taux de non-réponse globale, pour évaluer la qualité des estimations du NHS et déterminer la mesure dans laquelle les estimations peuvent être comparées avec les estimations du long formulaire de recensement de 2006.» AWIC tente d'émettre des observations basées sur des approximations étroites de toutes les données disponibles. Les informations contenues dans le présent rapport devraient être utilisées dans le cadre d'une analyse provenant d'autres sources et en collaborant avec d'autres organisations similaires. Pour plus d'informations, consultez la comparabilité des estimations du NHS sur le site Web de Statistique Canada.

Si vous avez des questions au sujet des données du présent rapport ou sur les problèmes du marché du travail en général, n'hésitez pas à contacter SiMA. Consultez aussi le site Internet www.awic.ca pour obtenir les informations les plus récentes sur le marché du travail du district d'Algoma.

Merci,



Jonathan Coulman
Directeur exécutif
Société d'investissement dans la main-d'œuvre d'Algoma (SiMA)
68 Dennis Street, Suite 206, Sault Ste. Marie, ON, P6A 2W9
(705) 941-9341
jcoulman@awic.ca

Table des matières

ETAT DU MARCHÉ DU TRAVAIL LOCAL	3
POPULATION.....	3
CARACTÉRISTIQUES DE LA POPULATION ACTIVE ET TENDANCES.....	4
NIVEAU D'ÉDUCATION ATTEINT	5
CARACTÉRISTIQUES DE L'EMPLOI.....	8
CARACTÉRISTIQUES DE L'EMPLOYEUR ET TENDANCES.....	10
DONNÉES DU CLIENT EMPLOI ONTARIO (EO)	15
CHÔMAGE	15
GROUPES D'ÂGE.....	16
SEXE	16
NIVEAU D'ÉDUCATION ATTEINT	17
GROUPES DÉSIGNÉS.....	18
TEMPS D'INACTIVITÉ.....	19
RÉSULTATS À LA SORTIE.....	19
SECONDE CARRIÈRE.....	22
APPRENTISSAGE.....	22
NOUVEAUTÉS DU PROJET DE PARTENARIAT AWIC.....	23

POPULATION

Une population vieillissante, caractérisée par un faible taux de natalité et une population globalement en déclin sont des indicateurs illustrant les défis du marché du travail pour l'Algoma, étant donné que plus de gens prennent leur retraite et moins de gens entrent sur le marché du travail. Le tableau suivant donne un aperçu de l'évolution de la population à travers Algoma. En moyenne, la population globale diminue et seulement deux régions connaissent une légère croissance.

TABLEAU 1

Comparaison des recensements 2006-2011 de la population des collectivités d'Algoma

Géographie	Population 2011	Population 2006	Variation en %
Algoma	115 870	117 461	-1,4%

Source : Statistique Canada, Recensement de la population de 2011

En même temps que nous assistons à une diminution de la population globale, l'âge global de la population augmente. Les facteurs contribuant à cette tendance sont une diminution du taux de natalité et l'exode des jeunes. Le tableau 2 montre l'âge médian d'Algoma par rapport au reste de la province et du pays et le tableau 3 montre la migration des personnes par tranche d'âge.

TABLEAU 2

Âge médian d'Algoma par rapport à l'Ontario et au Canada

	Âge Médian	
	2006	2011
Canada	39,5	40,6
Ontario	39,0	40,4
Algoma	45,0	47,2

Source : Statistique Canada, Recensement de la population de 2011

Tendances de la Population

- Algoma « vieillit » plus vite que le reste de l'Ontario et du Canada.
- Comme les personnes âgées quittent la population active, une gestion efficace de la relève est nécessaire pour transmettre les compétences aux jeunes travailleurs.
- Une diminution de la population signifie une diminution de la force de travail globale ce qui pourrait ralentir la croissance de l'économie et de secteurs particuliers (par exemple exploitation forestière et minière dans la région Supérieure est).
- L'exode net des jeunes pourrait refléter un manque de possibilités de carrière dans l'Algoma ou l'inadéquation entre les compétences des jeunes qui quittent la région et les besoins des employeurs locaux.
- L'immigration et l'utilisation de catégories sous-utilisées de main d'œuvre (comme les autochtones et les femmes pour des métiers non traditionnels) pourraient satisfaire le besoin immédiat et combler l'écart de développement de la main-d'œuvre locale.

TABLEAU 3

Migration nette d'Algoma par groupe d'âge 2006-2011

Groupe d'âge	Immigrants	Émigrants	Migrants en net
0-17	3.114	2.766	348
18-24	1.671	2.831	-1.160
25-44	4.700	5.229	-529
45-64	3.179	2.607	572
65 +	1.296	1.677	-381
Total	13.960	15.110	-1.150

Source : Statistique Canada, les contribuables



Pour plus d'informations sur
Les tendances de la population d'Algoma, veuillez lire :

Rapport PLMT d'AWIC de mars 2013

CARACTÉRISTIQUES ET TENDANCES DE LA POPULATION ACTIVE

L'Enquête sur la population active informations (EPA) fournit une illustration de l'activité, de l'emploi et du chômage pour la population âgée de 15 ans et plus.

Dans le tableau 4, l'activité et les taux d'emploi d'Algoma et sont restés relativement stables entre les années de recensement, mais le taux de chômage a augmenté de 2,1%.

TABLEAU 4

Variation en pourcentage de la population active d'Algoma, 2006 - 2011

	2006	2011	Variation en %
Taux de participation (%)	57,2	56,8	-0,4
Taux d'emploi (%)	52,1	50,6	-1,5
Taux de chômage (%)	8,9	11	2,1

Source : Enquête nationale auprès des ménages 2011

Malheureusement, des informations détaillées sur la population active ne sont fournies sur une base régulière que pour Sault Ste. Marie, mais nous pouvons utiliser ces chiffres pour illustrer les tendances qui devraient être uniformes dans toute la région. Le tableau suivant présente les taux annuels de la force de travail pour les 3 dernières années.

TABLEAU 5

Estimations annuelles de la population active de Sault Ste. Marie 2010-2012

Caractéristiques de la population active	2010	2011	Variation en % entre 2011-2010	2012	Variation en % entre 2012-2011
Taux d'emploi (taux)	10	8,9	-1,1	7,5	-1,4
Taux d'activité (taux)	60,9	58,2	-2,7	53,9	-4,3
Taux de chômage (taux)	54,8	53,2	-1,6	49,9	-3,3

Source : Enquête sur la population active, Statistique Canada

Pour 2012, le tableau 5 indique que le taux de chômage de Sault Ste. Marie (année par année) était à son plus bas niveau depuis 2010. Le taux de chômage a diminué de 1,4% entre 2012 et 2011. Tandis que le nombre de personnes employées a baissé de 3,3%, la participation à la population active a diminué de 4,3% ce qui suggère que certaines personnes ont peut-être cessé de chercher du travail ou ont opté pour le départ en retraite.

Nous pouvons également examiner les données actuelles tirées de l'Enquête mensuelle sur la population active de Sault Ste. Marie. Alors que les tendances d'année en année montrent une diminution des estimations de la population active, les données mensuelles montrent que chacun des paramètres est en augmentation. Par exemple le chômage a atteint 8,5%.

TABLEAU 6

'Enquête mensuelle sur la population active de Sault Ste. Marie Juillet 2011-2013

Caractéristiques de la population active	2011	2012	Variation de 2011-2010	2013	Variation de 2011-2010
Taux de chômage (taux)	9,9	6,5	-3,4	8,5	2,0
Taux de participation (taux)	63	55,5	-7,5	58,7	3,2
Taux de chômage (taux)	56,9	51,7	-5,2	53,7	2

Source : Enquête sur la population active, Statistique Canada

Ici, la source de préoccupation est cependant peut-être plus le taux de participation et d'emploi, qui sont basés sur le nombre de personnes qui travaillent ou qui sont à la recherche d'emploi en pourcentage de la population âgée de 15 ans et plus. Ces taux sont nettement inférieurs aux taux de l'Ontario pour la même période, qui sont de 67,5% et de 62,3%, respectivement. Cela signifie que proportionnellement, beaucoup plus de personnes ont quitté le marché du travail à Algoma par rapport à l'Ontario et moins de personnes sont employées, proportionnellement à la population totale (par exemple, à Sault Ste Marie seules 1 personnes sur 2 ont un travail -53,7%).

Les taux de chômage varient également selon le groupe d'âge. Le tableau 7 montre que le chômage est nettement plus élevé chez les demandeurs d'emploi de 15 à 19 ans que pour toute autre tranche d'âge. Ce phénomène est inquiétant car il indique un manque d'opportunités pour les plus jeunes membres de la population active, contribuant ainsi à l'exode des jeunes qui cherchent alors des opportunités ailleurs.

TABLEAU 7

Statistiques de la population active par groupe d'âge

	Taux d'activité	Taux d'emploi	Taux de chômage
Total - Groupes d'âge	56,8	50,6	11
15 à 19 ans	47,3	33,6	29,1
20 à 24 ans	80,8	59,8	25,9
25 à 44 ans	83,1	74,8	10
45 à 64 ans	66,2	62,1	6,2
65 ans et plus	9,7	8,7	10,1

Source : Enquête nationale auprès des ménages de 2011

Tendances de la population active

- Le chômage a augmenté entre les années de recensement alors que les taux d'activité et d'emploi ont diminué.
- La baisse des taux d'activité et d'emploi indique qu'un nombre important de personnes ont cessé de chercher du travail ou ont pris leur retraite, ce qui est un indice du vieillissement de la main-d'œuvre d'Algoma.
- Bien que le taux de chômage ne soit pas beaucoup plus élevé que le taux provincial, nous pouvons supposer que si Algoma avait un taux d'activité plus élevé (plus de gens en recherche active de travail) il y aurait un taux de chômage plus élevé.
- Le taux de chômage est plus élevé chez les jeunes âgés de 15 à 24 ans.
- Les hommes d'Algoma présentent un taux de chômage plus élevé que les femmes.

NIVEAU D'ÉTUDES ATTEINT

Le niveau général d'études nécessaire pour occuper un poste donné a constamment augmenté au fil des années. Des emplois qui nécessitaient seulement un diplôme d'études secondaires dans le passé peuvent maintenant exiger un minimum de 2 ans d'université. Même les emplois de débutant dans le secteur du détail ou des services exigent un certain niveau de compétences essentielles (lecture et calcul) afin de pouvoir effectuer le travail. Comme illustré dans le tableau 8, terminer ses études secondaires est essentiel pour l'accès au marché du travail et le fait d'avoir fait des études postsecondaires augmente de manière significative l'employabilité d'un individu.

TABLEAU 8
Statistiques de la population active selon le niveau d'éducation

Plus haut niveau d'études	Taux de chômage	Taux d'activité	Taux d'emploi
Total - Chômage Total (au moment du Recensement de 2011)	11 %	56,8 %	50,6 %
Aucun certificat, diplôme ou grade	19,8 %	29,6 %	23,7 %
Diplôme d'études secondaires ou équivalent	13,8 %	59,2 %	51 %
Certificat, diplôme ou grade	7,9 %	67,5 %	62,2 %
Apprenti ou diplôme ou certificat d'école des métiers	9,5 %	57,5 %	51,9 %
Collège, CEGEP ou autre certificat ou diplôme non universitaire	8,3 %	70,5 %	64,7 %
Certificat ou diplôme universitaire inférieur au baccalauréat	7,6%	64,7%	59,8%
Certificat, diplôme ou grade universitaire de niveau baccalauréat ou supérieur	6,4%	71,5%	67%

Source : Enquête nationale auprès des ménages de 2011

En gardant cela à l'esprit, nous pouvons comparer les niveaux d'études d'Algoma entre les années de recensement et nous voyons que les niveaux d'études ont légèrement augmentées dans l'ensemble. Cependant 50 % de la population ne détient encore qu'un diplôme d'études secondaires ou moins.

TABLEAU 9
Niveau d'études atteint

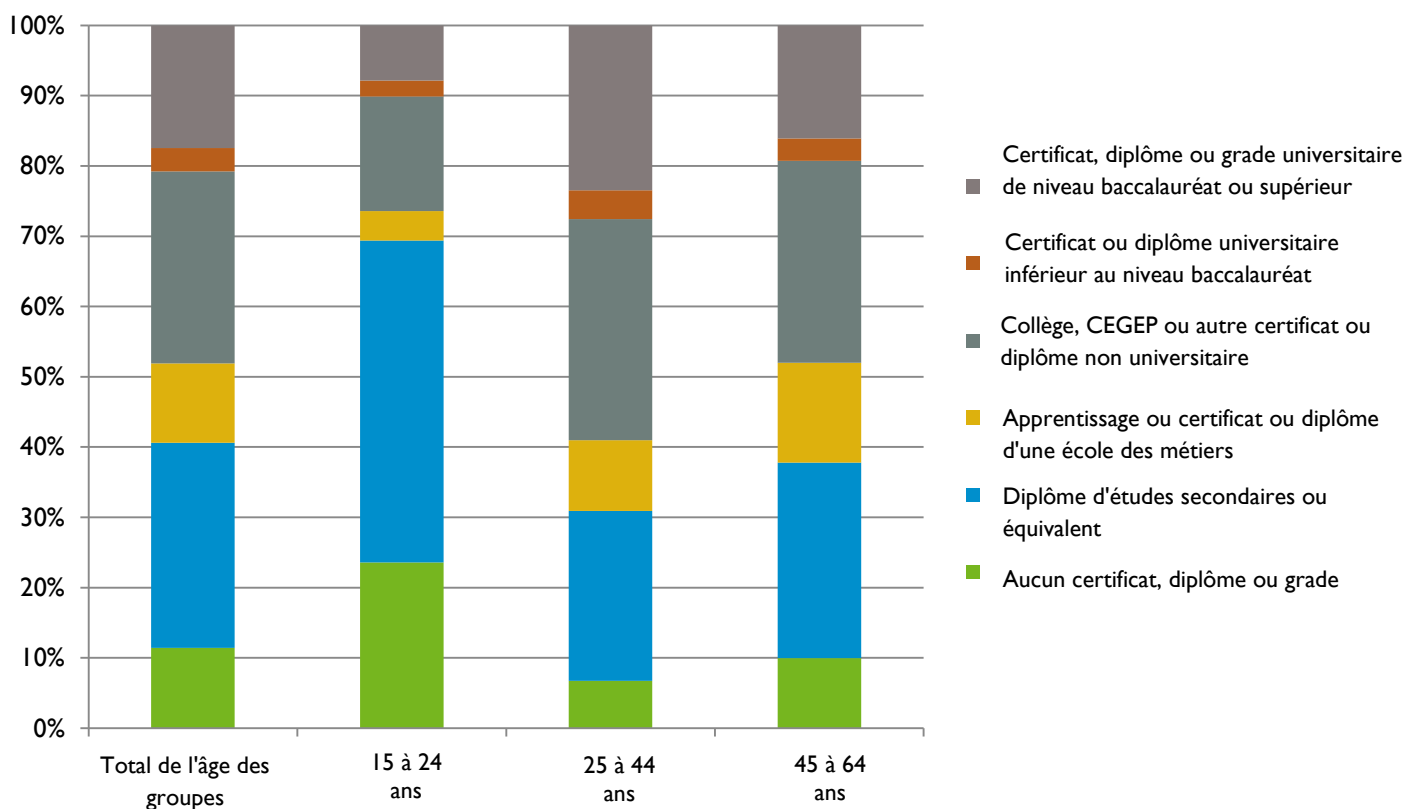
	2006	2011
Aucun certificat, diplôme ou grade	28%	22,0%
Diplôme d'études secondaires ou équivalent	27%	28,0 %
Certificat ou diplôme d'apprenti ou d'école des métiers	11 %	11,2 %
Collège, CEGEP ou autre certificat ou diplôme non universitaire	20 %	22,0 %
Certificat ou diplôme universitaire inférieur au baccalauréat	3 %	2,9 %
Certificat, diplôme ou grade universitaire	12 %	13,9 %

Source : Enquête nationale auprès des ménages de 2011

En examinant le niveau d'études selon les tranches d'âge dans le tableau 10, nous pouvons voir que la tranche d'âge des plus jeunes présente le niveau d'études le plus faible. Près de 70% ont un diplôme d'études secondaires ou moins. Bien sûr, un grand nombre de ces personnes sont encore scolarisées et ce nombre élevé illustre bien ce fait. Mais si l'on s'intéresse au taux de chômage pour ce groupe d'âge, nous savons qu'une grande partie de ce groupe d'âge cherche activement du travail sans succès.

TABLEAU 10

Niveau d'études selon les groupes d'âge d'Algoma

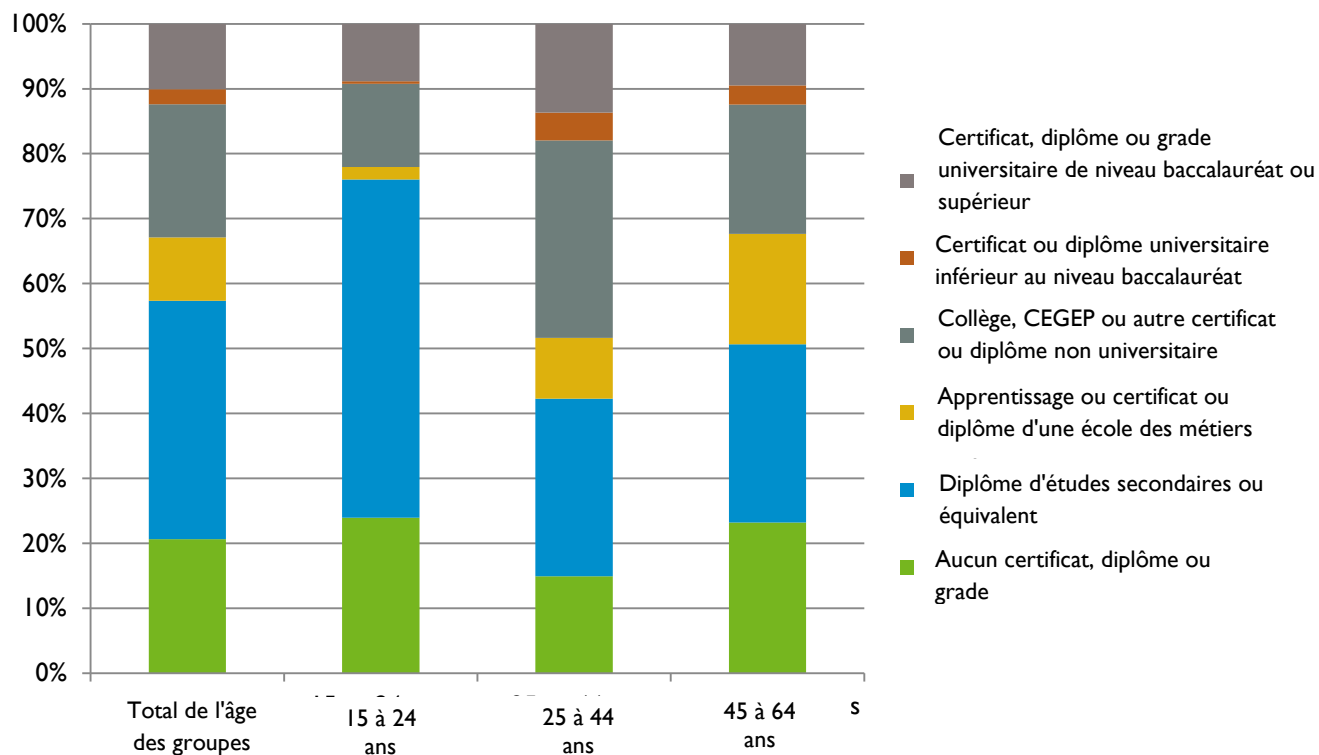


Source : Enquête nationale auprès des ménages de 2011

En analysant les données plus attentivement, le tableau 11 montre le niveau d'éducation des chômeurs d'Algoma par tranche d'âge. Il traduit aussi les taux de scolarisation inférieurs de la population plus jeune et le fait que ceux ayant un niveau allant jusqu'au diplôme d'études secondaires ou moins constituent la majorité des chômeurs dans cette tranche d'âge.

TABLEAU 11

Niveaux d'études par groupes d'âge des chômeurs d'Algoma



Source: 2011 Enquête nationale auprès des ménages

Tendances du niveau d'études

- Chômage plus élevé pour ceux qui n'ont pas fait d'études secondaires.
- Le taux de chômage baisse avec des niveaux d'études supérieures.
- Près de 70% des 15 à 24 ans ont seulement un diplôme d'études secondaires ou moins.
- Économie fondée sur les qualifications signifie de plus grands besoins de qualifications et de formation
- Parmi ceux qui ont une formation ou des études postsecondaires, les apprentis ont le plus haut niveau de chômage. Cela reflète certaines des problèmes rencontrés par les apprentis pour obtenir un emploi comme la réticence des employeurs à embaucher des apprentis.

CARACTÉRISTIQUES DES METIERS

Globalement, il a eu une diminution de 3,8% de l'emploi dans les industries d'Algoma entre 2006 et 2011, ce qui représente 1.970 emplois de moins. Comme ailleurs dans la province, le secteur de la fabrication a mené la baisse, avec 1090 emplois perdus, soit une baisse de 16,9%, principalement dans la fabrication de produits en bois (moins 820 emplois) et la fabrication du papier (moins 305 emplois).

D'autres pertes d'emplois importantes ont été enregistrées dans :

- Autres services (moins 765 emplois, en baisse de 25,6 %), presque intégralement dans la réparation automobile et la maintenance (moins 655 emplois) ;
- Administratif et support (moins 675 emplois, en baisse de 21,1 %), en raison d'une forte baisse dans les services de soutien aux entreprises (moins 910 emplois). Ce sous-secteur comprend les centres d'appels. il y avait des augmentations dans d'autres secteurs, tels que les services d'enquêtes et de sécurité (plus 85 emplois);

- Transport et entreposage (moins 565 emplois, en baisse de -22,4 %), en raison de pertes dans le transport par camion (moins 250 emplois) et dans le transit et les transports terrestres de voyageurs (moins 245 emplois) (y compris les services d'autobus scolaires) ;
- Hébergement et services de restauration (moins 500 emplois, en baisse de 12,8 %), tous en raison de l'hébergement des voyageurs (moins 490 emplois).

TABLEAU 12
L'emploi par industrie, comparaisons entre 2006 et 2011
Algoma

	Nombre		Variation en %		Répartition en %	
	2011	06-11	2006	2011	2006	2011
Toutes industries	49.420	-3,8 %	100,0%	100,0%		
Agriculture, forêt, pêche, élevage	650	-44,2 %	2,3 %	1,3 %		
Mines et extraction de pétrole et de gaz	790	90,4 %	0,8 %	1,6 %		
Services publics	510	47,8 %	0,7 %	1,0 %		
Construction	3,225	19,2 %	5,3 %	6,5 %		
Fabrication	5,360	-16,9 %	12,6 %	10,8 %		
Commerce de gros	940	6,8 %	1,7 %	1,9 %		
Commerce de détail	6,160	-4,2 %	12,5 %	12,5 %		
Transport et stockage	1.955	-22,4 %	4,9 %	4,0 %		
Industrie de l'information et de la culture	545	-28,3 %	1,5 %	1,1 %		
Finance et assurances	1.220	17,3 %	2,0 %	2,5 %		
Immobilier et location	660	-18,0 %	1,6 %	1,3 %		
Services professionnels, scientifiques, techniques	1.780	6,9 %	3,2 %	3,6 %		
Gestion de sociétés	15	-50,0 %	0,1 %	0,0 %		
Administratifs et support	2.525	-21,1 %	6,2%	5,1%		
Services d'enseignement	4.100	1,7 %	7,8 %	8,3 %		
Santé et assistance sociale	7,330	9,3 %	13,0 %	14,8 %		
Arts, spectacles et loisirs	1.465	-7,6 %	3,1 %	3,0 %		
Services de logement et de nourriture	3.415	-12,8 %	7,6 %	6,9 %		
Autres services	2.225	-25,6 %	5,8 %	4,5 %		
Administration publique	4.555	22,0 %	7,3 %	9,2 %		

Source : Enquête nationale auprès des ménages de 2011

D'autre part, d'autres industries affichaient une croissance, en particulier :

- L'administration publique (plus de 820 emplois, soit une hausse de 22,0 %), avec une croissance à trois niveaux : le gouvernement fédéral (175 emplois), le gouvernement provincial (405 emplois) et le gouvernement régional et local (280 emplois) ;
- Soins de santé et assistance sociale (plus de 625 emplois, en hausse de 9,3 %), les avancées majeures étant dans les maisons de soins infirmiers et les soins pour bénéficiaires internes (370 emplois), des bureaux de professionnels de la santé autres que les médecins et les dentistes (180 emplois) et les cabinets de dentistes (140 emplois) ;
- Construction (plus de 520 emplois, en hausse de 19,2 %), la quasi-totalité de l'augmentation se produisant parmi les métiers spécialisés ;
- L'exploitation minière, pétrolière et gazière (plus de 375 emplois, en hausse de 90,4 %), tous dans le secteur minier

Ces changements ont réordonné, en quelque sorte, les industries en proportion de l'emploi. Les soins de santé et l'assistance sociale restent en première place en termes d'emploi total et représentent désormais 14,8 % de tous les travailleurs résidant à Algoma. Le commerce de détail est passé de la troisième à la deuxième place, même des emplois ont été perdus, seulement parce-que le secteur manufacturier a perdu encore plus, passant de la deuxième à la troisième place. La forte croissance de l'Administration publique lui a valu de passer de la sixième à la quatrième position. Les services d'éducation ont augmenté, mais sont néanmoins passés de la quatrième à la cinquième place. Les services de logement et de restauration ont chuté de la cinquième à la sixième place.

CARACTÉRISTIQUES DE L'EMPLOYEUR ET TENDANCES

Le tableau 13 présente le nombre d'employeurs présents dans le district d'Algoma en juin 2013 et décompose les chiffres par industrie et par effectif. Les groupes mis en évidence permettent d'identifier les trois secteurs ayant le plus grand nombre d'entreprises pour chaque colonne de la catégorie de taille d'effectif.

Quelques observations à mettre en évidence à partir des données sur le nombre d'employeurs :

- *Nombre de petites entreprises : Les entreprises sont de loin constituées de petits établissements. 43 % des entreprises d'Algoma n'ont pas de salariés, une proportion nettement plus petite que le pourcentage de l'Ontario dans son ensemble (57 %, voir la dernière ligne). 26 % des employeurs ont 1-4 employés, et 83 % ont moins de 10 salariés ;¹*
- *Le plus grand nombre d'entreprises par secteur : l'avant-dernière colonne donne la répartition en pourcentage de toutes les entreprises par secteur. Le commerce de détail est le secteur le plus important en nombre d'employeurs à Algoma, ce qui représente 13,4 % du total, nettement supérieur à la moyenne provinciale de 9,0 %. La construction arrive en deuxième position avec 11,0 %, à égalité avec la moyenne provinciale de 11,2 %. L'immobilier, la location et le crédit-bail, les autres services, les soins de santé et l'assistance sociale occupent le top cinq ;²*
- *Plus grand nombre d'entreprises par taille et par secteur : les trois plus grands secteurs par catégorie d'effectif ont également été mis en valeur. Le tableau montre comment le grand nombre d'entreprises dans la catégorie sans employé influence le nombre total, dans le bâtiment, l'immobilier, la location et le crédit-bail, les services professionnels, scientifiques et techniques. Les établissements de 1-4 employés occupent une place importante dans la santé, l'assistance sociale et les autres services, tandis que dans les catégories de taille moyenne et grande, divers secteurs se disputent les trois premières places.*

¹ Cela sous-estime le nombre d'auto-entrepreneurs. La base de données des structures des entreprises canadiennes de Statistique Canada ne comprend pas les entreprises non enregistrées qui sont autodirigées (qui n'ont pas de salariés) et qui gagnent moins de 30.000 \$ à l'année.

² Ce secteur est constitué : des établissements de réparation et de maintenance, des services personnel et de lessive, les dons, les organisations civiques, professionnelles et assimilées, ainsi que le personnel employé par les particuliers (un secteur négligeable à Algoma)

TABLEAU 13
Nombre d'employeurs selon l'effectif
Jun 2013 - Algoma

SECTEUR D'ACTIVITÉ SCIAN 2 chiffres	NOMBRE D'EMPLOYEURS							Total	%	CLAS SEME NT
	0	1-4	5-9	10-19	20-49	50-99	100 +			
11 Agriculture	169	68	18	6	5	1	0	267	5	9
21 Extraction minière	10	5	1	2	0	1	3	22	0	20
22 Services publics	10	2	4	2	3	0	3	24	0	19
23 Bâtiment	250	181	84	48	28	10	4	605	11	2
31-33 Fabrication	56	30	23	15	11	12	5	152	3	12
41 Commerce de gros	47	33	36	20	12	3	0	151	3	13
44-45 Commerce de détail	176	186	189	118	41	13	12	735	13	1
48-49 Transport / Stockage	143	48	19	25	12	5	5	257	5	10
51 Information et culture	19	12	7	4	6	0	0	48	1	17
52 Finance et assurances	159	54	28	11	41	1	1	295	5	8
53 Immobilier	420	93	25	13	6	2	0	559	10	3
54 Services professionnels, scientifiques et techniques	223	117	45	20	14	3	1	423	8	6
Gestion de sociétés	116	12	6	2	1	0	0	137	3	14
56 Support administratif	60	55	28	14	12	5	6	180	3	11
61 Services d'enseignement	19	12	8	5	2	1	4	51	1	16
62 Soins médicaux & assistance sociale	105	194	60	63	24	7	16	469	9	5
71 Arts, spectacles et loisirs	45	22	16	15	9	0	2	109	2	15
72 Logement et restauration	122	77	72	75	55	9	3	413	8	7
81 Autres services	198	235	76	26	11	3	2	551	10	4
91 Administrations publiques	3	3	6	9	9	4	5	39	1	18
Total	2350	1439	751	493	302	80	72	5487		
Pourcentage de tous les employeurs	43 %	26 %	14 %	9 %	6 %	1 %	1 %	100 %		
Pourcentage cumulé	43 %	69 %	83 %	92 %	97 %	99 %	100 %			
pourcentage de tous les employeurs en ONTARIO	57 %	24 %	8 %	5 %	4 %	1 %	1 %			

Source : Statistique Canada, Structure des entreprises canadiennes

Variation du nombre d'employeurs par taille d'entreprise

Un indicateur de l'activité économique locale et des tendances de l'emploi est le nombre d'employeurs, en prenant en compte la taille de leurs entreprises, présents dans la communauté locale. Le tableau 6 présente les chiffres des employeurs regroupés en plusieurs catégories de taille pour le district d'Algoma, au cours de plusieurs années :

"0" Zéro employés (dans la plupart des cas, l'auto-entrepreneuriat, ou pas d'employés)
 Petites entreprises 1-19
 Entreprises de taille moyenne 20-99
 100 + grandes entreprises

TABLEAU 14
 Algoma
 Nombre d'entreprises selon l'effectif
 Décembre 2008 à juin 2013

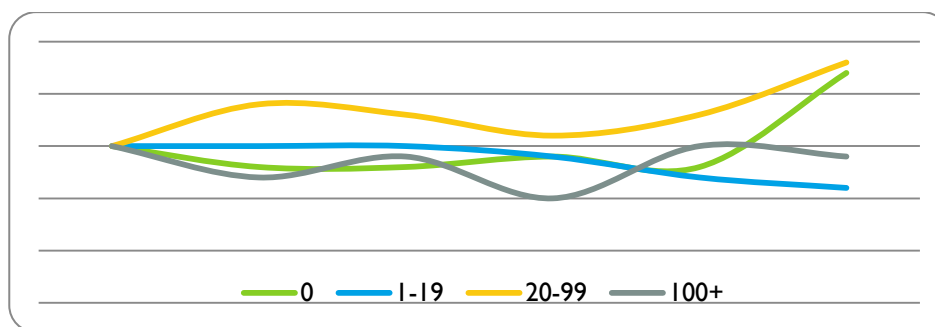
	0	1-19	20-99	100 +
Décembre 2008	2.190	2.788	354	73
juin 2009	2.140	2.776	368	71
décembre 2010	2.157	2.777	363	72
juin 2011	2.160	2.751	357	69
juin 2012	2.141	2.714	364	73
juin 2013	2.350	2.683	382	72

Source : Structure des entreprises canadiennes - Statistique Canada

Le tableau 15 met en évidence les tendances dans l'évolution du nombre d'employeurs selon l'effectif. Le graphique utilise les chiffres de décembre 2008 comme base de référence, en leur attribuant une valeur de 100. Chaque numéro ultérieur est exprimé par rapport à ceux de décembre 2008. Cela permet de visualiser plus facilement les variations parmi les numéros avec différents ordres de grandeur pour ces catégories.

Dans les trois ans suivant le début de la récession de 2008, il y a eu une tendance générale à la baisse dans le nombre d'entreprises des différentes catégories de taille (en dehors d'une augmentation initiale du nombre d'entreprises de 20-99 employés). Depuis 2011, il y a eu une reprise du nombre d'entreprises de 100 employés ou plus, et la croissance au sein des entreprises n'ayant pas d'employés, ainsi que celles de 20-99 employés. Les entreprises ayant 1-19 employés, cependant, ont continué à diminuer en nombre. Les secteurs comprenant un grand nombre d'établissements dans cette catégorie sont les suivants : le bâtiment, le commerce de détail, les soins médicaux et l'assistance sociale, et d'autres services.

TABLEAU 15
 Variation du nombre d'employeurs par taille d'entreprise
 Décembre 2008 à juin 2013, (décembre 2008 = 100)
 Algoma



Source : Structure des entreprises canadiennes - Statistique Canada

Évolution du nombre d'entreprises par secteur, juin 2012 à juin 2013

Les changements dans le nombre d'employeurs se traduisent différemment selon les secteurs. Le tableau 16 met en évidence la variation du nombre d'entreprises par secteur et par taille de l'effectif entre juin 2012 et juin 2013 à Algoma. Les tableaux énumèrent également le nombre total d'entreprises de chaque secteur en juin 2013, afin de présenter le contexte.

Le codage couleur de la table (vert où il y a une augmentation, rouge où il y a une diminution) permet d'illustrer tous les cas. Notez que ces changements ne représentent que l'émergence de nouvelles entreprises ou la fermeture d'entreprises. Un établissement peut changer de catégorie, s'il gagne ou perd suffisamment de travailleurs pour les entraîner d'une catégorie de taille à l'autre.

TABLEAU 16

Algoma

ÉVOLUTION DU NOMBRE DES EMPLOYEURS,
Par secteur et par taille des entreprises, juin 2012 à juin 2013

SECTEUR	Taille de l'entreprise (Nombre d'employés)				Total	Nombre total d'entreprises juin-13
	0	1-19	20-99	100 +		
Agriculture, forêt, pêche, élevage	11	5	1	0	17	267
Mines et extraction de pétrole et de gaz	4	3	-1	0	6	22
Services publics	4	1	1	0	6	24
Bâtiment	15	7	-3	1	20	605
Fabrication	3	-6	2	0	-1	152
Commerce de gros	-7	-8	-2	0	-17	151
Commerce de détail	13	-3	-6	1	5	735
Transport et stockage	18	-12	4	-1	9	257
Industrie de l'information et de la culture	0	3	0	0	3	48
Finance et assurances	11	7	2	-1	19	295
Immobilier et location	49	16	1	0	66	559
Services professionnels, scientifiques et techniques	14	-7	4	1	12	423
Gestion de sociétés et d'entreprises	-1	1	-1	0	-1	137
Administration et support	-3	-11	3	0	-11	180
Services d'enseignement	5	-5	0	-1	-1	51
Santé et assistance sociale	36	27	1	0	64	469
Arts, spectacles et loisirs	1	-1	-2	-1	-3	109
Logement et restauration	12	-21	7	0	-2	413
Autres services	24	-24	4	0	4	551
Administration publique	0	-3	3	0	0	39
Total	209	-31	18	-1	195	5.487

Statistique Canada, Structure des entreprises canadiennes, juin 2012 et juin 2013

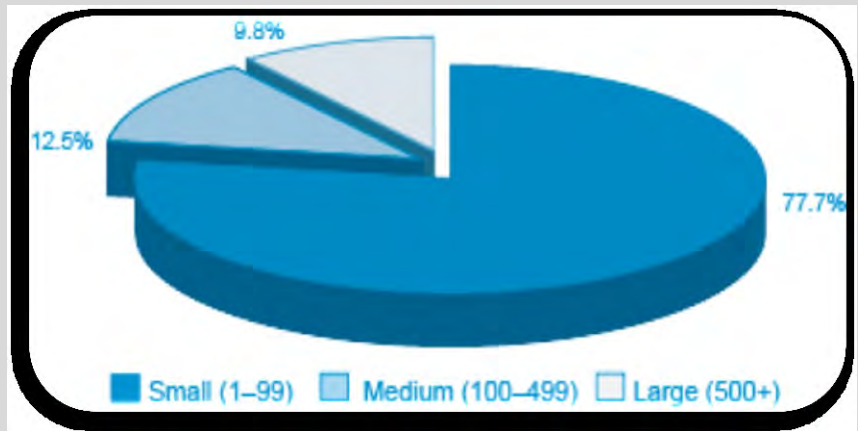
Lorsque les variations dans le nombre d'employeurs entre juin 2012 et juin 2013 sont regroupées par secteur et par taille d'établissement, une vision plus nuancée émerge. Plusieurs secteurs montrent une tendance constante dans la plupart des catégories de taille. Ainsi, la croissance du nombre d'employeurs est marquée dans : l'agriculture, le secteur forestier, la pêche et l'élevage ; les services publics, immobilier et de location ; et les soins médicaux et l'assistance sociale. D'autre part, la diminution prédomine dans le commerce de gros ; le commerce de détail (malgré le magasin supplémentaire de plus de 100 employés) ; et l'art, les spectacles & loisirs.

Dans l'ensemble, cependant, le net recul par un du nombre d'entreprises comptant plus de 100 employeurs est plus que compensé par l'augmentation nette de 18 du nombre d'entreprises de 20-99 employés.

La puissance des petites entreprises

Les données sur les secteurs et l'activité d'Algoma montrent l'importance des petites et moyennes entreprises (PME) dans l'économie locale et la création d'emplois.

Ce même modèle se rencontre également au niveau national. Les petites entreprises représentent plus de 98 pour cent de toutes les entreprises canadiennes et jouent proportionnellement un grand rôle dans la création nette d'emplois, avec 77,7 pour cent de la création de tous les emplois privés de 2002 à 2012.



Au total, les PME canadiennes ont créé un peu plus de 100.000 emplois par an en moyenne.

Les moyennes et grandes entreprises, qui représentent respectivement 1,6 pour cent et 0,1 pour cent de toutes les entreprises, ont créé 12,5 pour cent et 9,8 pour cent des nouveaux emplois nets au cours de la même période, ce qui représente environ 17.000 et 118.000 emplois chaque année en moyenne.

Source : Statistics Canada, Enquête sur la population active (EPA), 2012, et calculs d'Industry Canada.

EMPLOYMENT ONTARIO (EO) DONNÉES CLIENTS

Cette année 2013, le ministère de la Formation et des Collèges et Universités (MTCU) a fourni à AWIC les données agrégées du programme d'Emploi Ontario (EO) pour le district d'Algoma. Ces données fournissent un aperçu du nombre de clients bénéficiaires à Algoma et nous permet de comparer celles-ci à un niveau régional et provincial. Il permet également une comparaison entre les chiffres de l'emploi de l'Ontario et les données du marché du travail, offrant ainsi un aperçu des problèmes comme les lacunes, les chevauchements et les populations mal desservies par les services locaux.

Les données sur l'emploi de l'Ontario se sont concentrées sur les services de l'emploi (ES), l'alphabetisation et les compétences de base (AFB), les secondes carrières (SC) et les programmes d'apprentissage.

TAUX DE CHÔMAGE

En utilisant le taux de chômage, nous pouvons estimer le nombre de personnes qui étaient au chômage et le comparer au nombre de personnes qui ont utilisé les services d'emploi.

TABLEAU 17
Clients ES en pourcentage de tous les clients ES, par rapport à la population totale

	Algoma	Nord	Ontario
Clients ES	78 %	61 %	32 %

Source : Emploi Ontario, Rapport de la commission locale, Algoma 13

Chiffres des chômeurs tirés de l'Enquête sur la population active de 2012 ; la région nord est basée sur le total des chiffres des régions économiques nord-est et nord-ouest ; L'estimation des chômeurs par la Commission repose exclusivement sur les données de recensement de la commune de Sault Ste. Marie (même si la population de Sault Ste. Marie représente près de 70% de la population du territoire de la commission, elle ne représente pas nécessairement la même proportion des chômeurs de la région. Par conséquent, cette cellule est surlignée en rose, pour signifier prudence).

La comparaison des clients ES en pourcentage du total des chômeurs est un calcul approximatif, car les chiffres des clients ES portent sur l'année fiscale (1er Avril 2012 au 31 Mars 2013), tandis que le chiffre des chômeurs couvre l'année civile (du 1er Janvier au 31 décembre 2012). Néanmoins, il fournit une comparaison approximative utile. Dans le cas de la région du nord, il semble que les clients ES représentent une proportion importante des chômeurs, près du double de la proportion expérimentée de la province dans son ensemble (61 % contre 32 %). Dans le cas de la région de la Commission, étant donné que l'estimation du nombre de chômeurs sous-estime la réalité, on peut tout de même en déduire que les clients ES représentent très certainement une part supérieure aux chômeurs que la moyenne provinciale.

En bref, les fournisseurs de services ES dans Algoma semblent atteindre plus efficacement les chômeurs que la moyenne provinciale.

GROUPES D'ÂGE

La majorité des clients qui ont utilisé les services d'emploi sont compris dans les groupes d'âge 25-44 soit 1.017 ou 46,7 % du total des clients. Les clients de services d'emploi de l'Ontario étaient légèrement plus nombreux avec 47,5 % des clients de la même catégorie d'âge.

Le tableau 18 compare les proportions de clients ES par tranche d'âge pour les trois zones géographiques.

TABLEAU 18

Répartition par âge des clients ES et sans emploi Algoma, nord de l'Ontario et Ontario

Tranche d'âge	Clients ES			Tous les chômeurs		
	Algoma	Région	Ontario	Algoma	Région	Ontario
15-24 ans	26,8 %	30,9 %	21,1 %	39,0 %	37,7 %	31,7 %
25-44 ans	46,7 %	45,1 %	47,5 %	32,3 %	N/A	37,0 %
45-64 ans	25,9 %	23,5 %	30,6 %	25,1 %	N/A	29,4 %
plus de 65 ans	0,6 %	0,5 %	0,8 %	3,6 %	N/A	1,8 %

Source : Emploi Ontario, Rapport de la commission locale, Algoma 13. 2011 Enquête nationale auprès des ménages, Statistique Canada.

Les chiffres de l'emploi en Ontario proviennent de l'Enquête sur la population active pour l'Ontario, 2012, tableau CANSIM 282-0002 de StatCan ; Les chiffres des chômeurs de la région sont des chiffres RMR du Grand Sudbury, qui représente seulement 21 % de la population de la région, et doivent donc être traités avec prudence. Les données de la Commission sont tirées des données de l'Enquête nationale des ménages de 2011.

Cette répartition suggère que les jeunes représentent une part beaucoup plus faible de la clientèle ES que la proportion globale des chômeurs, et inversement, les 25-44 ans représentent une part de la population de clients ES beaucoup plus élevée, par rapport à leur proportion de l'ensemble des chômeurs.

Certaines préoccupations soulevées lors de la consultation impliquaient qu'il pourrait y avoir des problèmes d'« appellation » avec les jeunes, étant donné que ES est considérée comme aidant les personnes qui ont perdu leur emploi ou ayant des obstacles à l'emploi. Par conséquent, il y existe une opportunité de promouvoir davantage ces services aux jeunes, y compris ceux ayant fait des études postsecondaires qui sont à la recherche de leur premier emploi après l'obtention du diplôme. Un autre aspect abordé a été le fait qu'il puisse y avoir une certaine apathie chez ce groupe d'âge à trouver un emploi - ils ne sont tout simplement pas aussi inquiets que les groupes plus âgés.

Bien que tout juste publié à la date du présent rapport, les initiatives pour jeunes tels que le Fonds pour l'emploi des jeunes (JEF) vont accroître le nombre de jeunes qui connaissent ES et qui vont finalement bénéficier des programmes.

SEXE

Basé sur les chiffres de l'emploi de l'Enquête nationale des ménages de 2011, les personnes employées sont réparties à 50/50 en fonction du sexe, mais les hommes subissent un taux de chômage nettement plus élevé : 59% contre 41%.

En surface, le nombre plus élevé d'hommes au chômage expliquerait pourquoi plus d'hommes aient accès aux services de l'emploi. Mais si l'on compare le pourcentage total des chômeurs par sexe au pourcentage de clients ES par sexe, nous voyons que, au moins à l'échelle du district, les femmes au chômage sont plus susceptibles d'avoir accès aux services (certaines agences individuelles ES ont remarqué qu'ils ont en réalité davantage de clients masculins que féminins).

TABLEAU 19
Répartition par sexe des clients sans emploi et ES
Algoma, Région et Ontario

Ontario	
Chômeurs	
55,2 %	44,8 %
Clients ES	
50,8 %	49,2 %
Région	
Au chômage - RMR de Sudbury, Thunder Bay CMA	
56,3 %	43,8 %
Clients ES	
57,9 %	42,1 %
Algoma	
Chômeurs - Algoma	
58,5 %	41,2 %
Clients ES	
54,5 %	45,5 %

Source : Emploi Ontario, Rapport de la commission locale, Algoma 13

Le calcul des chômeurs en Ontario provient de l'Enquête sur la population active de l'Ontario de 2012, Statistique Canada CANSIM 282-0004. Le calcul des chômeurs dans la région du nord est une estimation calculée à partir de l'Enquête sur la population active des RMR du Grand Sudbury et Thunder Bay. Le calcul du chômage dans la zone d'Algoma Workforce Investment Corporation est tiré de l'Enquête nationale auprès des ménages de 2011. Les données clients ES datent de 2012-13. Les données sur les chômeurs datent de 2012. Les barres bleues représentent les hommes et les barres roses représentent les femmes.

A Algoma, les hommes sont moins susceptibles d'avoir accès aux services d'OT, même s'il peuvent avoir besoin de plus d'aide.

- Lorsque vous comparez le nombre d'hommes et de femmes bénéficiant de programmes d'alphabétisation et de formation de base, l'écart s'agrandit encore plus. Seulement 37% des participants sont des hommes contre 63% de femmes.
- Cela peut certainement s'expliquer en partie par une stigmatisation associée aux problèmes d'alphabétisation chez les hommes et ce phénomène pourrait être corrigé en mobilisant plus de formateurs de sexe masculin pour travailler avec des clients masculins tout valorisant davantage la promotion de programmes permettant de développer des compétences essentielles du milieu de travail.

NIVEAU D'ÉTUDES ATTEINT

En comparant le nombre de clients d'ES au nombre de chômeurs, il semblerait que les chômeurs ayant moins qu'un diplôme d'études secondaires sont moins susceptibles d'utiliser les services d'ES (ils représentent 20,7 % des chômeurs mais seulement 15,1 % des clients ES), tandis que les diplômés de collèges sont plus susceptibles d'utiliser les services (20,5 % des chômeurs mais 30 % des clients ES). Les personnes ayant soit des diplômes secondaires ou universitaires sont légèrement plus susceptibles d'utiliser les services d'ES.

La différence majeure par rapport aux chiffres de la région du nord est qu'Algoma semble avoir une proportion considérablement plus faible de clients ES « sans certificat » : 15,1 % contre 25,3 % pour la Région. Autrement, la région d'Algoma a un pourcentage légèrement plus élevé de clients ES ayant achevé le collège ou l'université.

TABLEAU 20

Niveaux d'éducation entre les clients ES 2012 et les chômeurs en 2011

Algoma, Région et Ontario

	Clients ES			CHÔMEURS en 2011		
	Algoma	Région	Ontario	Algoma	Région	Ontario
Aucun certificat	15,1 %	25,3 %	13,4 %	20,7 %	21,1 %	17,9 %
École secondaire	36,9 %	32,5 %	29,6 %	36,7 %	33,5 %	34,7 %
"Autre"	6,7 %	8,9 %	7,2 %	9,8 %	1,9 %	3,8 %
Collège	30,0 %	26,4 %	27,1 %	20,5 %	31,9 %	24,0 %
Université	11,2 %	7,0 %	22,6 %	10,1 %	11,6 %	19,6 %

Source : Emploi Ontario, Rapport de la commission locale, Algoma 13. 2011 Enquête nationale auprès des ménages, Statistique Canada.

« Autres » sous la catégorie Chômeurs en 2011, se réfère à ceux qui ont un diplôme universitaire inférieur à un Baccalauréat. Les données de la Région nord relatives au niveau d'études atteint par les chômeurs, représentent les RMR de North Bay, Grand Sudbury, Elliot Lake, Temiskaming Shores, Timmins, Sault Ste. Marie, Thunder Bay et Kenora.

Compte tenu de l'importance des études, il a été demandé aux fournisseurs d'ES de mettre davantage l'accent sur l'achèvement de l'école secondaire que de trouver un emploi aux personnes qui ont abandonné l'école.

GROUPES DÉSIGNÉS

ES permet aux individus de s'auto-identifier comme un groupe désigné et il est possible de fournir un cadre pour comprendre ces chiffres en se tournant à nouveau vers les données de l'Enquête nationale sur les ménages. Bien que le sondage se base sur les données de 2011, il n'y a aucune raison de penser que les proportions réelles des différents groupes désignés et leurs résultats sur le marché du travail auraient changé de façon significative. La répartition de l'enquête peut constituer un point de référence utile (il n'y a cependant pas de données sur les résultats du marché du travail pour les personnes handicapées). Le tableau 21 illustre cette comparaison.

TABLEAU 21

Pourcentage des groupes désignés parmi les clients ES 2012 et chômeurs en 2011

Commission, Région et Ontario

	Clients ES			CHÔMEURS en 2011		
	Conseil	Région	Ontario	Conseil	Région	Ontario
Nouveaux	1,2 %	1,9 %	8,6 %	0,5 %	0,7 %	6,7 %
Minorité visible	1,3 %	1,9 %	9,6 %	1,6 %	2,2 %	31,5 %
Personne en invalidité	3,1 %	5,3 %	4,3 %	N/A	N/A	N/A
Groupe autochtone	7,3 %	12,6 %	2,5 %	13,9 %	13,2 %	3,4 %

Source : Emploi Ontario, Rapport de la commission locale, Algoma 13. 2011 Enquête nationale auprès des ménages, Statistique Canada.

Données relatives aux chômeurs pour les nouveaux arrivants et les minorités visibles, tirées de Cat National Household Survey. N ° 99-012-X2011038, et pour les peuples autochtones de Cat National Household Survey. N ° 99-012-X2011039.

Les données de la région du nord caractérisent les RMR de North Bay, Grand Sudbury, Elliot Lake, Temiskaming Shores, Timmins, Sault Ste. Marie, Thunder Bay et Kenora. Les données de la Commission pour les chômeurs représentent Sault Ste. Marie, sauf dans le cas des peuples autochtones, qui comprennent Sault Ste. Marie et Elliot Lake.

La proportion des nouveaux arrivants et des minorités visibles parmi les clients ES dans le domaine du conseil et de la région du Nord correspond assez bien à leur proportion dans l'ensemble des chômeurs en 2011 pour ces mêmes zones. On ne peut pas dire la même chose pour la population autochtone de la région de la Commission, qui semble nettement inférieure à leur proportion du total des chômeurs. Cela peut en partie s'expliquer par le fait que la désignation repose sur l'auto-identification, mais elle souligne également qu'il existe une possibilité de travailler davantage avec les programmes d'emploi des Premières nations.

TEMPS D'INACTIVITÉ

Les données ES identifient combien de temps un client était hors emploi ou hors formation au moment de l'admission. Le tableau 9 compare ces données à des clients d'ES au niveau de la Commission, de la Région et de l'Ontario avec la durée de toutes les personnes sans emploi de l'Ontario en 2012.

TABLEAU 22

Répartition en pourcentage selon la durée du temps de travail / formation des clients ES Commission, Région et Ontario et chômeurs, Ontario, 2012

	CLIENTS ES 2012-13			CHÔMEURS EN ONTARIO
	Algoma	Région	Ontario	
Moins de 3 mois	49 %	49 %	44 %	60 %
3 - 6 mois	18 %	16 %	17 %	17 %
6 - 12 mois	15%	14 %	15%	15%
Plus de 12 mois	18 %	22 %	24 %	8 %

Source : Emploi Ontario, Rapport de la commission locale, Algoma 13. 2011 Enquête nationale auprès des ménages, Statistique Canada.

Dans l'ensemble, la répartition des clients ES selon la durée hors du travail ou de la formation est sensiblement la même entre la Commission, la Région et la Province. Il y a cependant deux différences importantes entre ces chiffres ES et la distribution des chômeurs en Ontario :

- Les clients ES comprennent nettement moins de personnes qui ont été sans emploi dans les moins de trois mois (dans la région d'Algoma, ce chiffre est légèrement plus élevé que la moyenne provinciale, mais toujours inférieur à celui des chômeurs en Ontario), et
- Les clients ES comportent beaucoup plus de personnes qui ont été sans emploi pendant plus de 12 mois (encore une fois, pour la région d'Algoma, ce chiffre est légèrement inférieur à celui de la moyenne régionale et provinciale, mais encore beaucoup plus élevé que le chiffre des chômeurs en Ontario).

Les personnes qui ont été au chômage pendant de longues périodes peuvent être difficiles à assister, étant donné qu'elles doivent surmonter de nombreux obstacles à l'emploi. Tous les fournisseurs d'ES ont des stratégies pour maintenir la motivation et l'optimisme des clients qui n'ont pas de travail depuis une longue période.

RÉSULTATS À LA SORTIE

Les données ES illustrent les résultats à la sortie des clients. Le tableau suivant compare les proportions en fonction de ces résultats, entre la région d'Algoma, la région du nord et l'Ontario. La répartition en termes de résultats est pratiquement identique dans les trois domaines, avec le district d'Algoma affichant un nombre légèrement plus élevé en termes de résultats d'embauche et légèrement inférieur en termes de résultats de formation.

TABLEAU 23

Résultats pour les clients d'ES à la sortie Algoma, Région et Ontario

	Algoma	Région	Ontario
Embauchés	69 %	64 %	63 %
Formation	12 %	16 %	15 %
Aucun résultat	19 %	20 %	22 %

Source : Emploi Ontario, Rapport de la commission locale, Algoma 13

Le tableau 24 ci-dessous présente les 10 principaux résultats de travaux déclarés par clients embauchés et une comparaison avec les résultats d'ES pour la région et l'Ontario.

TABLEAU 24

**10 principales professions des résultats d'embauche
(NOC) Groupe d'unité de niveau à 4 chiffres**

Algoma		Région		Ontario	
1	Manœuvres et aides des métiers du Bâtiment	1	Manœuvres et aides des métiers du Bâtiment	1	Vendeurs de détail
2	Vendeurs de détail	2	Vendeurs de détail	2	Autres travailleurs des services de transformation, fabrication et services publics
3	Caissiers	3	Caissiers	3	Caissiers
4	Cuisiniers	4	Préposés au nettoyage – travaux légers	4	Manœuvres et aides des métiers du bâtiment 1.616,00
5	Agents de comptoir de restaurant, aides de cuisine et personnel de support	5	Agents de comptoir de restaurant, aides de cuisine et personnel de support	5	Agents de comptoir de restaurant, aides de cuisine et personnel de support
6	Serveurs d'aliments et boissons	6	Cuisiniers	6	Serveurs d'aliments et boissons
7	Préposés au nettoyage – travaux légers	7	Serveurs d'aliments et boissons	7	Préposés au nettoyage – travaux légers
8	Agent de service client, d'information et assimilé	8	Autres chargés de clientèle et services d'information	8	Cuisiniers
9	Autres chargés de clientèle et services d'information	9	Agents de comptoir de restaurant, aides de cuisine et personnel de support	9	Travailleurs d'appui aux entreprises générales
10	Travailleurs d'appui aux entreprises générales	10	Concierges, chargés de maintenance et intendants d'immeubles	10	Autres chargés de clientèle et services d'information

Source : Emploi Ontario, Rapport de la commission locale, Algoma 13

Tous les 10 catégories de résultats professionnels constituent des emplois de niveau d'entrée et 5 sur 10 relèvent du secteur des services. Cela soulève un certain nombre de questions :

- les embauches reflètent les possibilités offertes : par exemple, le secteur du détail comporte le plus grand nombre d'employeurs à Algoma.
- La plupart des clients souhaitent trouver un emploi aussi rapidement que possible et ont tendance à se déplacer vers les opportunités les plus rapidement disponibles.
- Les demandeurs d'emploi avec plus d'expérience ont tendance à occuper des emplois de niveau d'entrée nécessitant plus de compétences, même si ils sont surqualifiés, ne laissant disponibles que des emplois de niveau d'entrée faiblement qualifiés.
- Toutes les organisations ne favorisent pas les opportunités à travers des services d'emploi.

Le tableau 25 porte sur la répartition des Résultats d'emploi (RE) par secteur pour la région de l'Algoma Workforce Investment Corporation (district d'Algoma), la zone de la région du nord (Parry Sound, Nipissing, Timiskaming, Cochrane, Manitoulin, le Grand Sudbury, à Sudbury, Algoma, Thunder Bay, Kenora et Rainy River) et de l'Ontario et la compare à la répartition des résidents embauchés dans ces zones (chiffres tirés de l'Enquête nationale auprès des ménages de 2011), ainsi qu'à la répartition des résidents sans emploi du secteur auquel ils sont associés (chiffres uniquement disponibles à l'échelle de l'Ontario).

TABLEAU 25
Répartition sectorielle des Résultats d'emploi RE par employés
Algoma, Région et Ontario, et chômeurs par secteur en Ontario

	Algoma		Région		Ontario		Résidents chômeurs
	RE résultats d'emploi	Résidents embauchés	RE résultats d'emploi	Résidents embauchés	RE résultats d'emploi	Résidents embauchés	
Agriculture, forêt, pêche, élevage	3,5 %	2,9 %	4,2 %	7,2 %	2,1 %	2,0 %	2,5 %
Services publics	0,7 %	1,0 %	0,3 %	1,0 %	0,3 %	0,9 %	0,5 %
Bâtiment	9,3 %	6,5 %	11,8 %	7,0 %	7,2 %	6,1 %	10,1 %
Fabrication	5,3 %	10,8 %	6,6 %	6,2 %	11,1 %	10,4 %	12,3 %
Commerce de gros	2,4 %	1,9 %	2,2 %	2,5 %	2,1 %	4,6 %	3,2 %
Commerce de détail	18,0 %	12,5 %	17,3 %	12,5 %	15,5 %	11,1 %	12,6 %
Transport et stockage	5,2 %	4,0 %	5,4 %	5,0 %	4,5 %	4,7 %	4,1 %
Finance et assurances	1,1 %	2,5 %	1,3 %	2,4 %	1,8 %	5,6 %	3,1 %
Immobilier et location	1,1 %	1,3 %	0,9 %	1,4 %	1,3 %	2,0 %	1,4 %
Services professionnels, scientifiques et techniques	3,0 %	3,6 %	2,4 %	3,8 %	5,0 %	7,7 %	6,1 %
Support de gestion et administratif	10,2 %	5,1 %	9,7 %	3,2 %	12,1 %	4,5 %	9,6 %
Services d'enseignement	3,2 %	8,3 %	2,9 %	8,7 %	3,8 %	7,5 %	6,8 %
Santé et assistance sociale	7,9 %	14,8 %	7,1 %	15,1 %	9,2 %	10,6 %	4,2 %
Information, culture et loisirs	6,0 %	4,1 %	3,6 %	3,3 %	4,3 %	4,7 %	6,3 %
Logement et restauration	14,5 %	6,9 %	15,8 %	6,6 %	11,6 %	6,0 %	10,0 %
Autres services	6,1 %	4,5 %	5,5 %	4,5 %	6,4 %	4,4 %	3,9 %
Administration publique	2,5 %	9,2 %	3,1 %	9,5 %	1,9 %	7,0 %	3,3 %

Source : Emploi Ontario, Rapport de la commission locale, Algoma 13. 2011 Enquête nationale auprès des ménages, Statistique Canada.

Plusieurs observations sur les données :

- Le bâtiment, le commerce de détail, le support administratif et de gestion et les catégories de l'Alimentation représentent une proportion nettement plus élevée des RE résultats de l'emploi que leur proportion de résidents locaux en poste, et dans le cas du commerce de détail et de l'hôtellerie-restauration, sensiblement plus élevée que les chômeurs de ces secteurs;
- La fabrication, les services d'éducation, la santé, l'assistance sociale et l'administration publique représentent une proportion beaucoup plus faible des résultats d'emploi (RE) que leur proportion de résidents employés locaux et souvent plus élevée que les chômeurs au niveau provincial.

DEUXIÈME CARRIÈRE

157 clients ont se sont orientés vers une seconde carrière. la majorité étaient compris dans les groupes d'âge de 25-44 ans (62,4%) et de 45-64 à (24,2 %). Les hommes représentaient une part beaucoup plus importante avec 90 clients (soit) 57,3% en comparaison aux femmes avec 67 clients (soit 42,7%). La majorité (50) avait un diplôme d'études secondaires au moment de l'admission, mais un nombre important (39) avait un diplôme d'études collégiales. 21 personnes avaient moins qu'un diplôme d'études secondaires.

La majorité des clients en seconde carrière sont des bénéficiaires d'assurance-emploi (88) avec 56,1% tandis que d'après la déclaration des autres, 10,2% des revenus étaient générés par un emploi en Ontario et 26,1% par une autre source de revenus.

TABLEAU 26

10 principales compétences validées pour le programme de formation professionnelle d'Algoma

1. Conducteurs de camions de transport
2. Mineurs du développement et de la production du sous-sol
3. Conducteurs d'équipement lourd (sauf grues)
4. Aides à domicile, personnel d'entretien et assimilé
5. Éducateurs et aides à la petite enfance
6. Travailleurs d'appui aux entreprises générales
7. Soudeurs, opérateurs de machines et assimilés
8. Adjoints administratifs
9. Infirmières auxiliaires autorisées
10. Travailleurs des services sociaux et communautaires 5

De nombreux programmes de formation sélectionnés pour une seconde carrière illustre le fait que les gens sont à la recherche d'une « solution miracle » pour trouver un emploi et par conséquent, des programmes courts (par exemple des programmes de 6 semaines). Le problème posé par la deuxième carrière était qu'il est difficile de convaincre les clients d'investir dans la formation ou l'éducation et que dans les petites régions, les coûts couverts par le programme ne tiennent pas compte des déplacements pour suivre la formation.

APPRENTISSAGE

Au cours de 2012-2013, l'apprentissage a compté 365 nouveaux apprentis inscrits, 2.052 apprentis actifs et 7.326 compagnons actifs à Algoma. Les informations ci-dessous compare les 10 premiers enregistrements à Algoma dans la région et de la province et les 10 principaux métiers des compagnons.

TABLEAU 27

10 principaux métiers : nouvelles inscriptions

Algoma	Région	Ontario
1 Technologies de l'information - Agent de service client en centre d'appel	1 Technologies de l'information - Agent de service client en centre d'appel	1 Technologies de l'information - Agent de service client en centre d'appel
2 Technologies de l'information - Vendeur en centre d'appel	2 Technicien d'équipement lourd	2 Technicien d'entretien automobile
3 Coiffeur	3 Mécanicien-monteur industriel	3 Coiffeur
4 Électricien - Bâtiment et entretien	4 Technologies de l'information - Vendeur en centre d'appel	4 Électricien - Bâtiment et entretien
5 Technicien d'entretien automobile	5 Technicien d'entretien automobile	5 Menuisier
6 Cuisiner	6 Électricien industriel	6 Professionnel en développement de l'enfant
7 Menuisier	7 Menuisier	7 Cuisiner
8 Technicien d'équipement lourd	8 Électricien - Bâtiment et entretien	8 Techniciens camions et autocars
9 Mécanicien-monteur industriel	9 Techniciens camions et autocars	9 Technologies de l'information - Vendeur en centre d'appel
10 Techniciens camions et autocars	10 Coiffeur	10 Mécanicien-monteur industriel

Source : Emploi Ontario, Rapport de la commission locale, Algoma 13

Bien que les informations fournies ne nous permettent pas de suivre les tendances ou les changements, nous observons qu'il y a actuellement une demande pour les apprentis du secteur des services tels que les cuisiniers et les professionnels de développement de l'enfant. Nous pouvons aussi observer les similitudes et les différences avec la région et la province, plus précisément pour les 2 principaux métiers des technologies de l'information à Algoma - qui reflète ce nombre de centres d'appels à Algoma et particulièrement à Sault Ste. Marie.

TABLEAU 28

10 principaux métiers : Compagnons actifs

Algoma		Région		Ontario	
1	Technicien d'entretien automobile	1	Technicien d'entretien automobile	1	Technicien d'entretien automobile
2	Mécanicien-monteur industriel	2	Mécanicien-monteur industriel	2	Électricien - Bâtiment et entretien
3	Menuisier	3	Électricien - Bâtiment et entretien	3	Mécanicien-monteur industriel
4	Électricien - Bâtiment et entretien	4	Technicien d'équipement lourd	4	Coiffeur
5	Technicien d'équipement lourd	5	Techniciens camions et autocars	5	Électricien industriel
6	Coiffeur	6	Menuisier	6	Techniciens camions et autocars
7	Électricien industriel	7	Coiffeur	7	Menuisier
8	Techniciens camions et autocars	8	Électricien industriel	8	Plombier
9	mécanicien de chantier	9	Machiniste général	9	Machiniste général
10	Machiniste général	10	Mécanicien de chantier	10	Outilleur-ajusteur

Source : Emploi Ontario, Rapport de la commission locale, Algoma 13

Parmi ceux qui ont fait des études ou une formation postsecondaire, les apprentis ont le plus haut niveau de chômage. Cela illustre certains des problèmes auxquels se heurtent les apprentis pour obtenir un emploi et la réticence des employeurs à embaucher des apprentis, et le rapport actuel.

NOUVEAUTÉS DU PROJET DE PARTENARIAT AWIC

Chaque année, AWIC entreprend des projets de partenariat communautaires pour résoudre les problèmes du marché du travail à Algoma. Le tableau suivant fournit une description et une mise à jour sur les projets que nous entreprenons cette année (2012-13). Les projets vont de l'impact des compétences de base sur les réussites d'apprentissage, l'amélioration de ce niveau de formation qui est disponible localement, l'amélioration de la communication et des recommandations entre les organismes liés à la vie active et la recherche et l'examen proactif de l'impact d'une main-d'œuvre vieillissante sur les entreprises locales.

Alors que nous commençons notre cycle de planification pour 2013-14, AWIC lancera quatre nouveaux projets qui répondront aux questions soulevées dans ce rapport. Pour plus d'informations sur les activités de AWIC, visitez notre site Web at www.awic.ca

LIT119 Forums de réussite de l'apprentissage	
Description	Le Forum de la réussite des apprentissages va promouvoir le nouveau programme « soutenez la réussite de l'apprentissage » d'Emploi Ontario offert par les fournisseurs d'AFB locales.
Problème abordé	La demande la plus élevée se trouve dans l'industrie et la production telle que les mineurs de fond, mécaniciens de chantier, les transformateurs minéraux, les opérateurs d'équipement lourd et les électriciens. Le travail dans les métiers spécialisés fournit de bons emplois bien rémunérés. Pourtant, les lacunes d'alphabétisation ou d'éducation contribuent trop souvent à empêcher les candidats de terminer leurs qualifications d'apprentissage.
Résultats	Les participants seront formés sur la façon de mieux engager les apprentis et ceux qui poursuivent des programmes de formation professionnelle auront une meilleure connaissance et prise de conscience des aides et des services et saura obtenir les références appropriées ainsi qu'un accès élargi aux services.
Résultats	La recherche pour ce projet est présentée dans le rapport de consultation, Soutenir la réussite de l'apprentissage : un modèle de prestation de service. Le rapport est disponible sur le site Internet Northern Literacy Network et sur le site AWIC.
Partenaires clés	Mid-North Network Literacy Providers, candidats à l'apprentissage dans les collectivités rurales ou éloignées du nord de l'Ontario, employeurs, syndicats / conseils des métiers, des instituts d'apprentissage, les fournisseurs de services d'Emploi Ontario, les organismes de formation en compétences pour l'emploi des Autochtones (ASETA), le Comité consultatif du projet

OWD654 Algoma Training Consortium (ATC)

Description	L'Algoma Training Consortium est un cadre de travail qui réunit les employeurs et les fournisseurs de services pour identifier les besoins de formation, trouver des ressources de formation, échanger sur les possibilités de formation existantes et partager les coûts de la formation.
Questions abordées	Le district d'Algoma est confronté à un défi permanent de mise à jour et d'entretien des compétences et des capacités de la technologie et des métiers nécessaires pour maintenir et développer des secteurs industriel, de la fabrication et du bâtiment ans le nord.les coûts élevés de formation et d'administration rend l'investissement dans la formation permanente des salariés très difficile pour un employeur individuel . Ces coûts font de la chasse des employés formés par les plus grands employeurs une solution à court terme, mais il ne fait qu'ajouter à la pénurie générale de compétences dans la communauté.
Résultats	Fournir des solutions de formation rentables et innovantes qui répondent avec succès aux besoins de formation des employeurs de la région d'Algoma. Identifier les besoins de formation nécessaires pour améliorer les compétences de la main-d'œuvre actuelle / future ainsi que les exigences permanentes en terme de santé et de sécurité, de compétences techniques, d'amélioration des compétences essentielles et de développement du leadership.
Résultats	Les employeurs qui participent à l'Algoma Training Consortium (ATC) vous feront partager leurs connaissances du marché du travail (IMT), et AWIC s'associera avec des fournisseurs de services et autres intervenants de la collectivité pour assurer une disponibilité de formation à travers Algoma et communiquera sur les informations des secteurs du marché de l'emploi.
Partenaires clés	Sault College, Confederation College, le Collège Boréal, CSTEC, les fournisseurs de services d'Emploi Ontario, SADC régionale, Elnos, chambres de commerce régionales. Les employeurs des secteurs du bâtiment, de la fabrication industrielle et manufacturière d'Algoma.

OWD655 Plans des avantages du marché du travail à l'échelle communautaire

Description	Répertoires localisés des services et des programmes offerts par les fournisseurs de services et les organismes liés aux questions du marché du travail.
Question abordée	Chaque année, AWIC rassemble une variété d'intervenants de la région pour des consultations. Un grand nombre d'entre eux ne connaissent pas les programmes et services offerts par d'autres entités communautaires pour aborder le marché du travail.
Résultats	Un répertoire consolidé des services et programmes disponibles localement qui permettra une meilleure intégration de la prestation de services et la clarté des rôles pour les clients, les employeurs et les prestataires de services.
Résultats	Un répertoire des services et programmes offerts par les fournisseurs de services sera disponible en ligne et en version imprimable pour chaque région d'Algoma.
Partenaires clés	Agences d'Emploi Ontario, Ontario au travail, du Programme ontarien de soutien aux personnes handicapées, établissements d'enseignement, Ministères, programmes LBS., services de l'emploi, Formation des adultes, Développement des affaires et du tourisme

ILLM41 Planification de la relève des employeurs

Description	Distribuer un questionnaire d'évaluation des entreprises/des commerce de détail aux employeurs d'Algoma est pour identifier et résoudre les problèmes du marché du travail et les problèmes de main-d'œuvre.
Question abordée	Les entreprises de détail d'Algoma est ont été confrontées à un certain nombre de défis au cours des dernières années. Le but de cette recherche est de recueillir des informations auprès des entreprises d'Algoma est pour identifier les lacunes dans le recrutement et la formation des employés, ainsi que la planification de la relève afin de développer des stratégies et des programmes de formation qui profiteront aux employeurs locaux.
Résultats	AWIC travaillera avec des partenaires pour produire et réaliser une enquête auprès des employeurs / entreprises pour les employeurs de la région afin d'identifier les lacunes en matière de main-d'œuvre / opportunités d'Algoma est. Cette information sera résumée dans un rapport.
Résultats	Fournir une analyse des données sur Blind River et Elliot Lake dans les secteurs du détail et du commerce. Les données actuelles et localisées seront disponibles dans un rapport et seront mises en ligne.
Partenaires clés	Chambres de Commerce (Algoma inclus), Elliot Lake Centre pour le développement, Blind River Development Corporation River, ELNOS, SADC

Société d'investissement dans la main-d'œuvre d'Algoma

SIMA

68 Dennis Street, Suite 206
Sault-Sainte-Marie, ON P6A 2W9

Téléphone 705.941.9341 | Télécopieur 705.941.9588

www.awic.ca



Ce projet d'Emploi Ontario est financé par le gouvernement de l'Ontario.



Les opinions exprimées dans le présent document ne reflètent pas nécessairement celles du gouvernement de l'Ontario.